



**ПРАВИТЕЛЬСТВО РОСТОВСКОЙ ОБЛАСТИ
МИНИСТЕРСТВО
ЗДРАВООХРАНЕНИЯ**

Почтовый адрес: ул. 1-й Конной Армии, 33
г. Ростова-на-Дону, 344029
Тел. (863) 242-30-96 факс 22 -77-91
E-mail: minzdrav@aaaanet.ru

**ОКПО 00086585, ОГРН 1026103168904
ИНН/КПП 6163049814/616301001**

Руководителям органов
управления здравоохранением
муниципальных образований
главным врачам ЦГБ, ЦРБ,

от 24.03.2016г. № 22-02.1.4/ 1756

На № _____ от _____
Об эпидситуации по КГЛ, подготовке к эпидсезону

Уважаемые коллеги!

В 2016г. эпидситуация в области по заболеваемости природно-очаговыми инфекциями, передаваемыми клещами, остается напряженной. В 2015 году отмечен рост заболеваемости населения Крымской геморрагической лихорадкой (КГЛ) на 46,0%, клещевым боррелиозом – в 8,0 раз.

Обитающие на территории области иксодовые клещи представляют реальную угрозу для здоровья населения в качестве переносчиков КГЛ, клещевого боррелиоза, несут потенциальную опасность передачи клещевого энцефалита и ряда других заболеваний. Погодно-климатические условия зимы 2015-16гг. были благоприятными для жизнедеятельности носителей и переносчиков природно-очаговых инфекций, в том числе иксодовых клещей.

В целях профилактики заболеваемости населения природно-очаговыми инфекциями, во исполнение решения областной комиссии по обеспечению санитарно-эпидемиологического благополучия населения от 24.02.2016, протокол №3 «О первоочередных мерах, направленных на предупреждение природно-очаговых, особо опасных инфекций, в т.ч. лихорадки Зика, малярии и других инфекций передающихся комарами, клещами в сезон 2016 г.», предлагаю:

1. Провести обучающие семинары и тренировочные занятия с итоговым тестированием для медработников (инфекционного, педиатрического, терапевтического профилей, работников подразделений скорой и неотложной помощи, амбулаторно-поликлинического звена) по клинике, лабораторной диагностике, лечению и профилактике природно-очаговых, особо опасных инфекций, в т.ч. лихорадки Зика, малярии.

2. Обеспечить наличие в инфекционных стационарах запаса препаратов для лечения больных КГЛ, малярией, в т.ч. тропической, отработать схемы

своевременной доставки (при необходимости) препаратов крови, тромбоцитарной массы больным КГЛ с геморрагическим синдромом.

3. Ограничить допуск к донорству крови и ее компонентов лиц, вернувшихся из неблагополучных по лихорадке Зика регионов мира, на срок не менее 28 дней.

4. Обеспечить проведение профилактической иммунизации контингентов риска против природно-очаговых и особо опасных инфекций, в соответствии с планами профилактических прививок по эпидемическим показаниям на 2016 год.

5. Обеспечить систематическое гигиеническое обучение населения по вопросам предупреждения природно-очаговых инфекций и малярии.

Для обеспечения информационной наглядности при работе с населением минздрав области направляет образцы: памятки, листовки, для размещения в местах наибольшего скопления людей, в средствах массовой информации.

Приложение:

1. листовка «Крымская геморрагическая лихорадка» на 1 л.;
2. типовой материал для СМИ «Берегись Крымской геморрагической лихорадки» на 2 л.;
3. информация о мерах личной защиты от нападения клещей на 2л.

Зам. начальника управления
лечебно- профилактической помощи



Т. Н. Коваленко

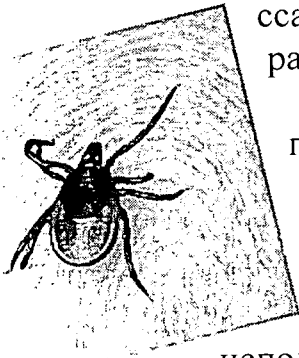
КРЫМСКАЯ ГЕМОРРАГИЧЕСКАЯ ЛИХОРАДКА

КРЫМСКАЯ ГЕМОРРАГИЧЕСКАЯ ЛИХОРАДКА (КГЛ) – природно-очаговая опасная для жизни инфекционная болезнь, сезонные проявления которой – апрель – сентябрь.

Вирус **ККГЛ** – возбудитель болезни может сохраняться в природных условиях в клещах, которые сохраняют его пожизненно и передают потомству. Клещи обитают в основном на целинных (не вспахиваемых) участках (балки, овраги, лес, лесопосадки и др.), где могут нападать на человека. Естественными прокормителями клещей являются дикие, домашние животные (коровы, козы, овцы, лошади, зайцы, грызуны).

Особенно опасно для жизни человека – снятие клещей с КРС, МРС и других животных и раздавливание их руками.

Заразиться человек может при присасывании на тело зараженного клеща, при раздавливании клещей и попадании содержимого и крови на слизистые рта, глаз, ссадины на руках, что может случиться при стрижке овец, убое и разделке заклещевленного крупного и мелкого рогатого скота.



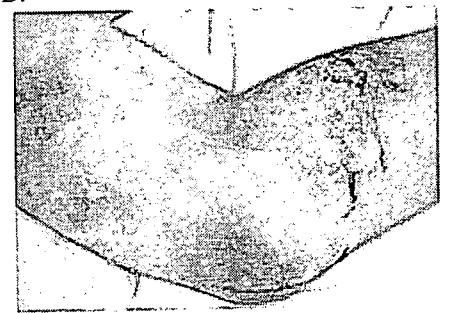
Заражение людей через укус клеща может произойти при пребывании людей в поле, на сенокосе, уходе за животными, при отдыхе на природе, в посадках, особенно, где имеются гнезда грачей. На этих птицах и других (вороны, сороки) могут быть также клещи.

Источником заражения может быть заяц-русак, чья шкура используется для приготовления меховых изделий (шапок и др.), еж ушастый, которого могут дети принести в домашний «живой уголок». Клещи могут переползть на человека с заклещевленных домашних животных, в т.ч. с собак, вернувшихся с мест обитания клещей.

Первые признаки заболевания: озноб, жар, повышение температуры до 39-40-41°C, сильная головная боль, боли в пояснице, мышцах, ломота во всем теле, нередко тошнота, общая слабость, через 2-4 дня температура может снизиться, но состояние остается без улучшения; понижение температуры является как бы предвестником возможного наступления у заболевших кровотечения из различных органов.



При несвоевременном лечении человека, заболевание КГЛ может быть смертельным, поэтому при укусах клещами необходимо сразу же обратиться в медицинское учреждение.

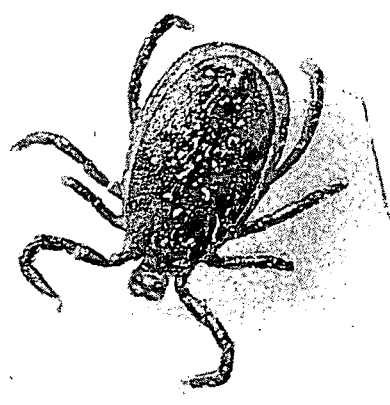


Удалять клещей самостоятельно не желательно! В случае необходимости снимать их желательно в медицинских перчатках или прикрыв клеща тонким полиэтиленом и очень осторожно, чтобы не раздавить и не оторвать хоботок, клеща взять большим и указательным пальцами, легко повернуть направо, налево и вытащить; ранку обработать йодом, а клеща поместить во флакон и обязательно доставить в медицинское учреждение.

отделение профилактики природно-очаговых и паразитарных заболеваний
ФБУЗ «Центр гигиены и эпидемиологии в Ростовской области»

БЕРЕГИТЕСЬ КРЫМСКОЙ ГЕМОРРАГИЧЕСКОЙ ЛИХОРАДКИ!

(типовой материал для СМИ)



Крымская геморрагическая лихорадка (КГЛ) - зоонозная природно-очаговая инфекция вирусной природы с трансмиссивным механизмом передачи. Характерна весенне-летняя сезонность заболевания (апрель-август).

Возбудителем крымской геморрагической лихорадки (ККГЛ) Крымской-Конго геморрагической лихорадки (ККГЛ). Природно-очаговые территории на Юге России - это степи, лесостепи, полупустыни Республики Калмыкия, Дегестан, Ингушетия, Карачаев-Черкесская и Кабардино-Балкарская республики, Краснодарский и Ставропольский края, Астраханская, Волгоградская и Ростовская области Резервуаром и переносчиком инфекции является клещ, который сохраняет вирус пожизненно. Кроме клещей переносчиками вируса могут быть грызуны.

Источником заражения человека крымской геморрагической лихорадки является крупный и мелкий рогатый скот, зайцы, ежи, птицы (грачи, вороны сороки), куропатки, индейки, домашние животные, в т.ч. собаки.

Опасности нападения клещей особенно подвержены пастухи, скотники полеводы в местах выпаса животных на целинных пастбищах, в лесополосах во время полевых работ и сенокоса, туристы во время отдыха на природе.

Заражение людей происходит при присасывании и укусе клещей, при раздавливании клещей и втирании их экскрементов в кожу человека, при снятии клещей незащищенными руками со скота, при переползании животного на человека, при разделке туш и убойе скота, при контакте с грызунами, загрязненными выделениями клещей, при уходе за животными при стрижке овец, а также при отдыхе на свежем воздухе, под деревьями, в кустарниках в зарослях бурьянов, в лесах и лесополосах.

Особенно опасно, когда кровь от впитавшего клеща попадает на поврежденную кожу и слизистые. Естественная восприимчивость человека высокая, постинфекционный иммунитет длится 1-2 года.

Инкубационный период - 1-14 дней. Заболевание начинается с острой головной боли, слабости, мышечные боли, иногда тошнота и рвота, температура тела достигает 39-40 гр., гиперемия конъюнктив, кожи лица и шеи, зуд верхней половины туловища, затем появляется геморрагическая сыпь, ухудшение общего состояния.

- реп
- сухи
- обработ
- Пр
- через
- травяни
- После
- осматри
- присосав
- Прове
- охотничь
- Осматри
- и удаления



**ПРАВИТЕЛЬСТВО РОСТОВСКОЙ ОБЛАСТИ
МИНИСТЕРСТВО
ЗДРАВООХРАНЕНИЯ**

Почтовый адрес: ул. 1-й Конной Армии, 33
г. Ростова-на-Дону, 344029
Тел. (863) 242-30-96 факс 22 -77-91
E-mail: minzdrav@aaaanet.ru

**ОКПО 00086585, ОГРН 1026103168904
ИНН/КПП 6163049814/616301001**

Руководителям органов
управления здравоохранением
муниципальных образований
главным врачам ЦГБ, ЦРБ,

от 24.03.2016г. № 22-02.1.4/ 1756

На № _____ от _____
Об эпидситуации по КГЛ, подготовке к эпидсезону

Уважаемые коллеги!

В 2016г. эпидситуация в области по заболеваемости природно-очаговыми инфекциями, передаваемыми клещами, остается напряженной. В 2015 году отмечен рост заболеваемости населения Крымской геморрагической лихорадкой (КГЛ) на 46,0%, клещевым боррелиозом – в 8,0 раз.

Обитающие на территории области иксодовые клещи представляют реальную угрозу для здоровья населения в качестве переносчиков КГЛ, клещевого боррелиоза, несут потенциальную опасность передачи клещевого энцефалита и ряда других заболеваний. Погодно-климатические условия зимы 2015-16гг. были благоприятными для жизнедеятельности носителей и переносчиков природно-очаговых инфекций, в том числе иксодовых клещей.

В целях профилактики заболеваемости населения природно-очаговыми инфекциями, во исполнение решения областной комиссии по обеспечению санитарно-эпидемиологического благополучия населения от 24.02.2016, протокол №3 «О первоочередных мерах, направленных на предупреждение природно-очаговых, особо опасных инфекций, в т.ч. лихорадки Зика, малярии и других инфекций передающихся комарами, клещами в сезон 2016 г.», предлагаю:

1. Провести обучающие семинары и тренировочные занятия с итоговым тестированием для медработников (инфекционного, педиатрического, терапевтического профилей, работников подразделений скорой и неотложной помощи, амбулаторно-поликлинического звена) по клинике, лабораторной диагностике, лечению и профилактике природно-очаговых, особо опасных инфекций, в т.ч. лихорадки Зика, малярии.

2. Обеспечить наличие в инфекционных стационарах запаса препаратов для лечения больных КГЛ, малярией, в т.ч. тропической, отработать схемы

своевременной доставки (при необходимости) препаратов крови, тромбоцитарной массы больным КГЛ с геморрагическим синдромом.

3. Ограничить допуск к донорству крови и ее компонентов лиц, вернувшихся из неблагополучных по лихорадке Зика регионов мира, на срок не менее 28 дней.

4. Обеспечить проведение профилактической иммунизации контингентов риска против природно-очаговых и особо опасных инфекций, в соответствии с планами профилактических прививок по эпидемическим показаниям на 2016 год.

5. Обеспечить систематическое гигиеническое обучение населения по вопросам предупреждения природно-очаговых инфекций и малярии.

Для обеспечения информационной наглядности при работе с населением минздрав области направляет образцы: памятки, листовки, для размещения в местах наибольшего скопления людей, в средствах массовой информации.

Приложение:

1. листовка «Крымская геморрагическая лихорадка» на 1 л.;
2. типовой материал для СМИ «Берегись Крымской геморрагической лихорадки» на 2 л.;
3. информация о мерах личной защиты от нападения клещей на 2л.

Зам. начальника управления
лечебно- профилактической помощи



Т. Н. Коваленко

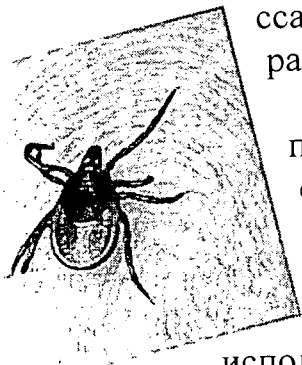
КРЫМСКАЯ ГЕМОРРАГИЧЕСКАЯ ЛИХОРАДКА

КРЫМСКАЯ ГЕМОРРАГИЧЕСКАЯ ЛИХОРАДКА (КГЛ) – природно-очаговая опасная для жизни инфекционная болезнь, сезонные проявления которой – апрель – сентябрь.

Вирус ККГЛ – возбудитель болезни может сохраняться в природных условиях в клещах, которые сохраняют его пожизненно и передают потомству. Клещи обитают в основном на целинных (не вспахиваемых) участках (балки, овраги, лес, лесопосадки и др.), где могут нападать на человека. Естественными прокормителями клещей являются дикие, домашние животные (коровы, козы, овцы, лошади, зайцы, грызуны).

Особенно опасно для жизни человека – снятие клещей с КРС, МРС и других животных и раздавливание их руками.

Заразиться человек может при присасывании на тело зараженного клеща, при раздавливании клещей и попадании содержимого и крови на слизистые рта, глаз, ссадины на руках, что может случиться при стрижке овец, убое и разделке заклещевленного крупного и мелкого рогатого скота.



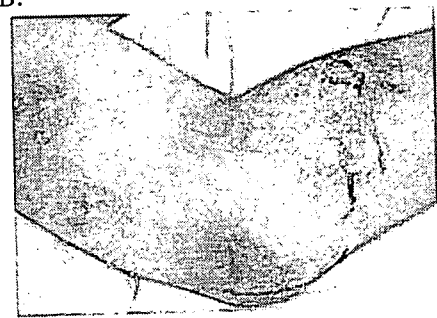
Заражение людей через укус клеща может произойти при пребывании людей в поле, на сенокосе, уходе за животными, при отдыхе на природе, в посадках, особенно, где имеются гнезда грачей. На этих птицах и других (вороны, сороки) могут быть также клещи.

Источником заражения может быть заяц-русак, чья шкура используется для приготовления меховых изделий (шапок и др.), еж ушастый, которого могут дети принести в домашний «живой уголок». Клещи могут переползть на человека с заклещевленных домашних животных, в т.ч. с собак, вернувшихся с мест обитания клещей.

Первые признаки заболевания: озноб, жар, повышение температуры до 39-40-41°C, сильная головная боль, боли в пояснице, мышцах, ломота во всем теле, нередко тошнота, общая слабость, через 2-4 дня температура может снизиться, но состояние остается без улучшения; понижение температуры является как бы предвестником возможного наступления у заболевших кровотечения из различных органов.



При несвоевременном лечении человека, заболевание КГЛ может быть смертельным, поэтому при укусах клещами необходимо сразу же обратиться в медицинское учреждение.



Удалять клещей самостоятельно не желательно! В случае необходимости снимать их желательно в медицинских перчатках или прикрыв клеща тонким полиэтиленом и очень осторожно, чтобы не раздавить и не оторвать хоботок, клеща взять большим и указательным пальцами, легко повернуть направо, налево и вытащить; ранку обработать йодом, а клеща поместить во флакон и обязательно доставить в медицинское учреждение.

отделение профилактики природно-очаговых и паразитарных заболеваний
ФБУЗ «Центр гигиены и эпидемиологии в Ростовской области»

ЗАЩИТИСЬ ОТ КРЫМСКОЙ ГЕМОРРАГИЧЕСКОЙ ЛИХОРАДКИ!

(типовой материал для СМИ)

Геморрагические лихорадки - это острые инфекционные заболевания вирусной природы, характеризующиеся токсемией, лихорадкой и геморрагическим синдромом. Клеши являются переносчиками риккетсиозных, вирусных, бактериальных заболеваний человека и животных, таких как: КГЛ, туляремия, болезнь Лайма, клещевой энцефалит, лихорадка Ку и другие», ряд возбудителей этих болезней может пожизненно сохраняться в клещах и передаваться потомству. В Ростовской области в течение ряда лет среди населения регистрируются случаи крымской геморрагической лихорадки (КГЛ). Это природно-очаговое заболевание. Возбудителем крымской геморрагической лихорадки является вирус Крымской-Конго геморрагической лихорадки (ККГЛ).

Носителем вируса и его переносчиком являются клещи, которые сохраняют вирус пожизненно.

КГЛ - очень опасное заразное заболевание, передается через укус зараженного клеща, а также при снятии и раздавливании клеща на коже человека. Переносчиками вируса могут быть также грызуны.

В большинстве случаев условием, способствующим заражению, является нахождение людей на опасных по КГЛ территориях. Опасности нападения клещей особенно подвержены люди, трудовая деятельность которых связана с животноводством и сельскохозяйственными работами, охотники, туристы во время отдыха на природе.

Заражение людей происходит при присасывании и укусе клещей, при раздавливании клещей и втирании их экскрементов в кожу человека, при снятии клещей незащищенными руками со скота, при разделке тушек и убойе скота, при контакте с грызунами, загрязненными выделениями клещей, при уходе за животными, при стрижке овец, а также при отдыхе на траве, под деревом, в кустарниках, в зарослях бурьянов, в лесах и лесополосах.

Необходимо учитывать:

- большинство клещей прицепляются с травянистой растительностью на уровне голени, колена или бедра и всегда ползут вверх по одежде;
- клещи присасываются не сразу после попадания на кожу, поэтому необходимо быстрее снять их;
- переползание с животного на человека опасно при работе со скотом;
- особенно опасно, когда кровь от раздавленного клеща попадает на поврежденную кожу и слизистые.

Естественная восприимчивость людей высокая. Инкубационный период длится 1-14 дней. Болезнь характеризуется острым началом и тяжелым течением. Отмечается головная боль, слабость, мышечные боли, иногда тошнота и рвота, температура тела достигает 39-40 гр., гиперемия

конъюнктив, кожи лица, шеи и верхней половины туловища, затем появляется геморрагическая сыпь. Ухудшение общего состояния сопровождается вялостью, заторможенностью, сонливостью, возможны кровотечения из различных органов.

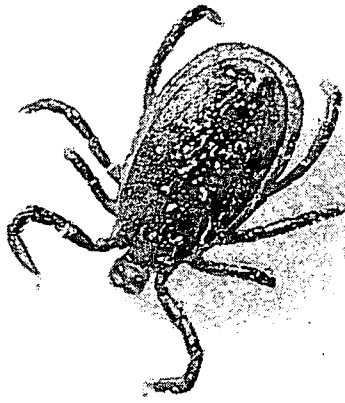
Что делать при укусах клещами?

- При укусах клещами немедленно обращаться в медицинское учреждение.
- Не рекомендуется снимать клещей самостоятельно. При снятии присосавшихся клещей требуется большая осторожность. В случае необходимости их снимают поворотом направо, налево, не повредив тело и хоботок, помещают во флакон и доставляют в медицинское учреждение.

Как защититься от клещей?

- Соблюдать меры личной предосторожности от укусов клещей.
- Соблюдать правила защиты от присасывания клещей специальной одеждой, исключив возможность проникновения клещей под нее с учетом направления движения клеща вверх по одежде: надевать носки с плотной резинкой, брюки заправлять в сапоги, верхнюю часть одежды заправлять в брюки, плотно застегивать манжеты рукавов, заправлять волосы под шапку или косынку.
- Применять для обработки одежды специальные акарицидные и репеллентные средства.
- Разбивать лагерь, устраивать пикники, стоянки и др. мероприятия на сухих участках, а на зооэндемичных территориях - только после проведения обработки местности, нельзя садиться и ложиться на траву.
- Проводить взаимоосмотры и самоосмотры, поверхностные осмотры - через каждые 10-15 минут при нахождении в лесной зоне, на участках с травянистой растительностью.
- После возвращения с отдыха на природе и снятия одежды, тщательно осматривать тело, волосы и одежду для обнаружения заползших или присосавшихся клещей.
- Проветривать одежду, не заносить сразу в помещение цветы, ветки, охотничьи трофеи.
- Осматривать домашних собак и др. домашних животных для обнаружения и удаления с них прицепившихся и присосавшихся клещей.
- Своевременно осуществлять борьбу с грызунами.

В случае обнаружения на себе клеща необходимо обратиться в ближайшее лечебно-профилактическое учреждение!



БЕРЕГИТЕСЬ КРЫМСКОЙ ГЕМОРРАГИЧЕСКОЙ ЛИХОРАДКИ!

(типовой материал для СМИ)

Крымская геморрагическая лихорадка (КГЛ) - зоонозная природно-очаговая инфекция вирусной природы с трансмиссивным механизмом передачи. Характерна весенне-летняя сезонность заболевания (апрель-август).

Возбудителем крымской геморрагической лихорадки является вирус Крымской-Конго геморрагической лихорадки (ККГЛ).

Природно-очаговые территории на Юге России – это степи, лесостепи, полупустыни Республики Калмыкия, Дегестан, Ингушетия, Карачаево-Черкесская и Кабардино-Балкарская республики, Краснодарский и Ставропольский края, Астраханская, Волгоградская и Ростовская области. Резервуаром и переносчиком инфекции является клещ, который сохраняет вирус пожизненно. Кроме клещей переносчиками вируса могут быть грызуны.

Источником заражения человека крымской геморрагической лихорадкой является крупный и мелкий рогатый скот, зайцы, ежи, птицы (грачи, вороны, сороки), куропатки, индейки, домашние животные, в т.ч. собаки.

Опасности нападения клещей особенно подвержены пастухи, скотники, полеводы в местах выпаса животных на целинных пастбищах, в лесополосах, во время полевых работ и сенокоса, туристы во время отдыха на природе.

Заражение людей происходит при присасывании и укусе клещей, при раздавливании клещей и втирании их экскрементов в кожу человека, при снятии клещей незащищенными руками со скота, при переползании с животного на человека, при разделке тушек и убое скота, при контакте с грызунами, загрязненными выделениями клещей, при уходе за животными, при стрижке овец, а также при отдыхе на траве, под деревом, в кустарниках, в зарослях бурьянов, в лесах и лесополосах.

Особенно опасно, когда кровь от раздавленного клеща попадает на поврежденную кожу и слизистые.

Естественная восприимчивость людей высокая, постинфекционный иммунитет длится 1-2 года.

Инкубационный период - 1-14 дней. Болезнь характеризуется острым началом и тяжелым течением. Отмечается головная боль, слабость, мышечные боли, иногда тошнота и рвота, температура тела достигает 39-40 гр., гиперемия конъюнктив, кожи лица, шеи и верхней половины туловища, затем появляется геморрагическая сыпь. Ухудшение общего состояния

сопровождается вялостью, заторможенностью, сонливостью, возможны кровотечения из различных органов.

Что делать при укусах клещами?

- При укусах клещами немедленно обращаться в медицинское учреждение.
- Не рекомендуется снимать клещей самостоятельно. При снятии присосавшихся клещей требуется большая осторожность. В случае необходимости их снимают поворотом направо, налево, не повредив тело и хоботок, помещают во флакон и доставляют в медицинское учреждение.

Как защититься от клещей?

- Соблюдать меры личной предосторожности от укусов клещей.
- Соблюдать правила защиты от присасывания клещей специальной одеждой, исключив возможность проникновения клещей под нее с учетом направления движения клеща вверх по одежде: надевать носки с плотной резинкой, брюки заправлять в сапоги, верхнюю часть одежды заправлять в брюки, плотно застегивать манжеты рукавов, заправлять волосы под шапку или косынку.
- Применять для обработки одежды специальные акарицидные и репеллентные средства.
- Разбивать лагерь, устраивать пикники, стоянки и др. мероприятия на сухих участках, а на зооэндемичных территориях - только после проведения обработки местности, нельзя садиться и ложиться на траву.
- Проводить взаимоосмотры и самоосмотры, поверхностные осмотры - через каждые 10-15 минут при нахождении в лесной зоне, на участках с травянистой растительностью.
- После возвращения с отдыха на природе и снятия одежды, тщательно осматривать тело, волосы и одежду для обнаружения заползших или присосавшихся клещей.
- Проветривать одежду, не заносить сразу в помещение цветы, ветки, охотничьи трофеи.
- Осматривать домашних собак и др. домашних животных для обнаружения и удаления с них прицепившихся и присосавшихся клещей.
- Своевременно осуществлять борьбу с грызунами.